

ΜΕΛΑΝΟΜΟΡΦΗ ΚΕΡΑΜΙΚΗ

Λίγο μετά τα μέσα του 6ου αι. π.Χ. και κάτω από την επίδραση της σύγχρονης αττικής και ανατολικο-ιωνικής μελανόμορφης κεραμικής αρχίζει η συστηματική παραγωγή μελανόμορφων αγγείων και στην Ετρουρία. Παλιότερα είναι τα λεγόμενα «ποντιακά» αγγεία, με πιθανό κέντρο παραγωγής το Vulci όπου και βρέθηκαν τα περισσότερα. Το όνομά τους οφείλεται στη λανθασμένη αρχική υπόθεση ότι προέρχονταν από περιοχές του Ευξείνου Πόντου. Εμφανείς είναι οι αναλογίες αυτών των αγγείων με τους αττικούς «τυρρηνικούς» αμφορείς (560-540 π.Χ.) ως προς το σχήμα και τη διακόσμηση. Η κύρια εικονιστική παράσταση τοποθετείται στο πάνω μέρος του σώματος των αγγείων, ενώ στο κάτω μέρος του σώματος υπάρχει μικρότερη ζώνη με ζωφόρο ζώων. Ιδρυτής του εργαστηρίου θεωρείται ο **Z. του Πάρη** (550-530 π.Χ.). Από τους διαδόχους του αναφέρουμε τον **Z. του Σιληνού**, τον **Z. του Τιτυού**, τον **Z. του Αμφιαράου** (1) και τον **Z. της Bibliothèque Nationale 178**. Τα πιο αντιπροσωπευτικά σχήματα είναι οι αμφορείς, έχουμε ωστόσο και οινοχόες (2), κιάθους και κάλυκες.

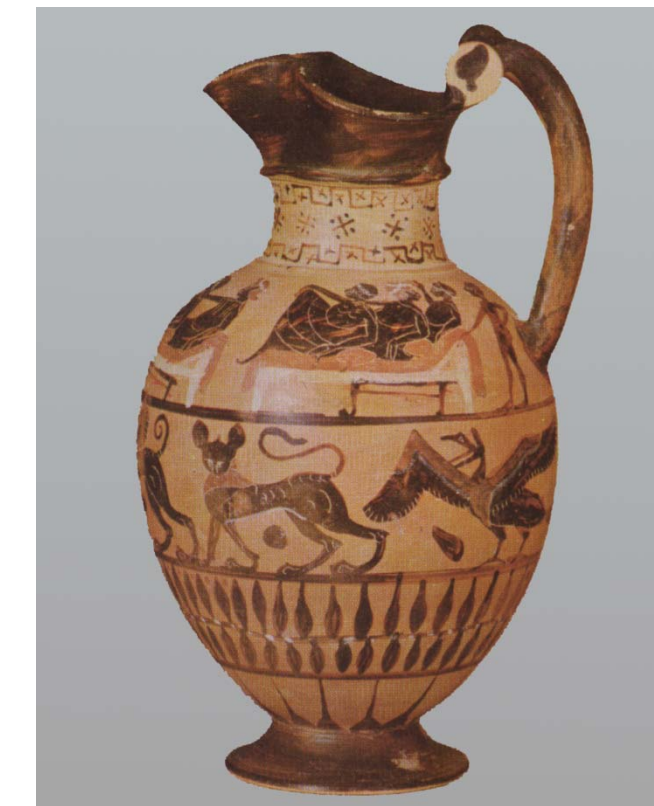
Έμμεσα στην ετρουσκική κεραμική εντάσσονται και οι **καιρετανές υδρίες**, προϊόντα ενός εργαστηρίου το οποίο ιδρύθηκε πιθανόν στο Caere/Cerveteri από Έλληνες κεραμείς της Ανατολικής Ελλάδας (ίσως από τη Φώκαια της Βόρειας Ιωνίας) και δραστηριοποιήθηκε στις τελευταίες δεκαετίες του 6ου αι. (530-500 π.Χ.). Οι μελετητές ξεχώρισαν δύο ικανότατους αγγειογράφους, τον **Z. του Αετού** (3-4) και τον **Z. του Βούσιρη**. Τόσο η θεματολογία, οι τεχνικές λεπτομέρειες – όπως η πολυχρωμία – όσο και οι επιγραφές αυτών των υδριών παραπέμπουν σε κεραμικές δημιουργίες της Ιωνίας. Το ίδιο ισχύει και για δύο άλλες κατηγορίες μελανόμορφων αγγείων, που φαίνεται ότι κατασκευάστηκαν στην Ετρουρία, την **Ομάδα Northampton** και την **Ομάδα Campana**, από τις οποίες γνωρίζουμε λίγα αλλά υψηλής ποιότητας αγγεία (κυρίως αμφορείς και λέβητες αντίστοιχα από την κάθε μία).

Στο τρίτο τέταρτο του 6ου αι. π.Χ. τοποθετείται η λειτουργία ενός ανθηρού εργαστηρίου στο Vulci που περιστρέφεται γύρω από τον παραγωγικό **Z. του Micali** (525-500/490 π.Χ.). Ο N. Spivey, που μελέτησε διεξοδικά το έργο του, διακρίνει σε αυτό τρεις φάσεις (5-6) και ομαδοποιεί ορισμένους αγγειογράφους που αποτελούν κατά κάποιον τρόπο διαδόχους του και χρονολογούνται στις αρχές του 5ου αι. π.Χ. Στα αγγεία του **Z. του Micali** και των μαθητών του ανιχνεύονται αττικές και ιωνικές επιδράσεις. Στο Vulci λειτουργούσαν κατά τις δύο τελευταίες δεκαετίες του 6ου αι. π.Χ. και άλλα εργαστήρια (Ομάδα του Μονάχου 892 και 883, Ομάδα του Βατικανού 265) που επηρεάστηκαν από το έργο των σύγχρονων αθηναίων αγγειογράφων της Ομάδας του Λεάγρου.

Ελένη Μανακίδου



1. Αμφορέας με λαιμό, Ζ του Αμφιαράου, 530/25 π.Χ.



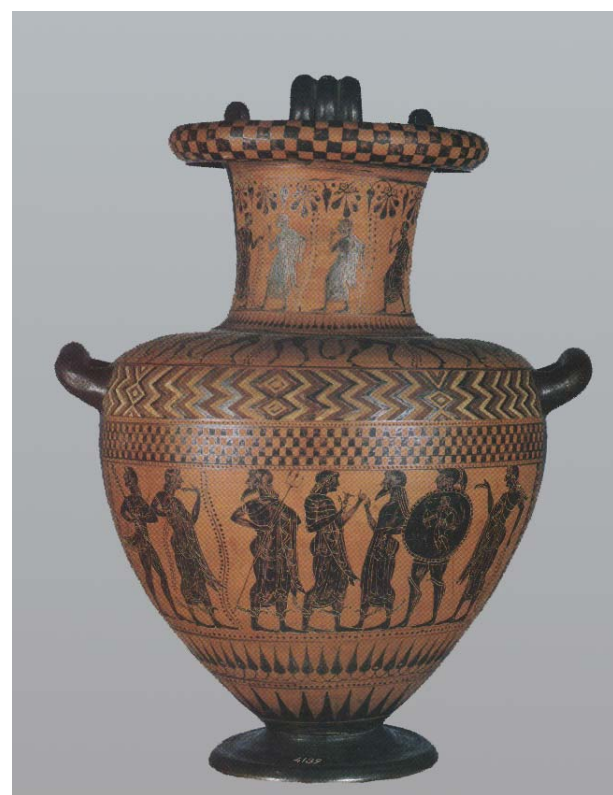
2. Οινοχόη, π. 520 π.Χ.



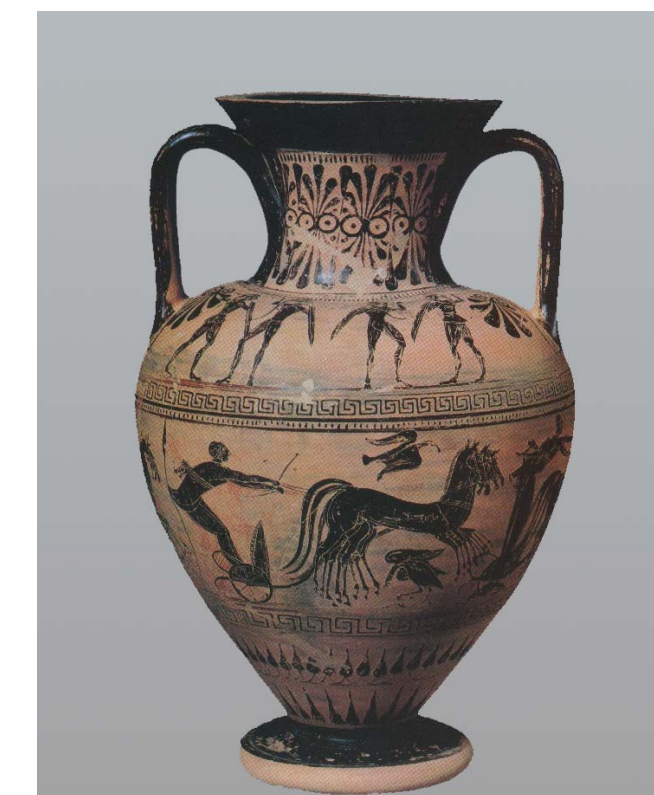
3. Καιρετανή υδρία του Ζ. του Αετού, 530/525 π.Χ.



4. Καιρετανή υδρία του Ζ. του Αετού, 530/520 π.Χ.



5. Υδρία του Ζ. του Micali, 510/500 π.Χ.



6. Αμφορέας του Ζ. του Micali, 500/490 π.Χ.