

ΑΓΓΕΙΑ GNATHIA

Το όνομα της ομάδας οφείλεται στην εύρεση για πρώτη φορά αγγείων της σε τάφους της απουλικής πόλης Gnathia (αρχ. Egnazia) στην Αδριατική, χωρίς αυτό να σημαίνει ότι κατασκευάζονταν εκεί. Η παραγωγή της κεραμικής τύπου Gnathia ξεκινά γύρω στο 360 π.Χ. στην Απουλία, γενικεύεται στο δεύτερο μισό του 4ου αι. π.Χ., καθώς ανάλογα αγγεία άρχισαν να παράγονται και στα άλλα κατωϊταλιωτικά εργαστήρια, και συνεχίζεται μέχρι τα τέλη τουλάχιστον του 3ου αι. π.Χ.

Κύριο γνώρισμα αυτών των αγγείων είναι η τεχνική της διακόσμησής τους με επίθετα χρώματα (λευκό, κόκκινο, κίτρινο) πάνω στο στιλπνό μαύρο γάνωμα που καλύπτει όλη την επιφάνειά τους. Αυτού του είδους η σχεδίαση των μορφών και των διακοσμητικών θεμάτων με το πινέλο παρείχε μεγαλύτερη σχεδιαστική ευχέρεια (απόδοση φωτοσκίασης και τρίτης διάστασης), την οποία δεν εκμεταλλεύτηκαν όμως όσο θα έπρεπε οι δημιουργοί αυτής της ομάδας (1).

Το κέντρο της απουλικής παραγωγής βρισκόταν στον Τάραντα με πρώτους δημιουργούς τον **Z. της Κοννάκιδος** και τον **Z. της Compiègne**, οι οποίοι σχετίζονται με τους σύγχρονούς τους ερυθρόμορφους αγγειογράφους από το εργαστήριο του **Z. του Λυκούργου**. Από τους παραπάνω προέρχεται ο **Z. του Ρόδου** (340-330 π.Χ.), που ξεχωρίζει για την ποιότητα του έργου του και επηρέασε την παραγωγή της μέσης και της ύστερης περιόδου (2). Στο τελευταίο τέταρτο του 4ου αι. π.Χ. τα απουλικά αγγεία τύπου Gnathia παράγονται σε διάφορα κέντρα (Canosa, Ruvo κ.ά.), τυποποιούνται και εξάγονται σε πολλές περιοχές της Μεσογείου (τα περισσότερα βρέθηκαν στη Βόρεια Αφρική, κυρίως στην Αλεξάνδρεια, και λίγα στη Δαλματία, την Αττική και το Βόρειο Αιγαίο), του Ευξείνου Πόντου μέχρι και τον Ευφράτη. Χαρακτηριστικό τους γνώρισμα είναι οι πλαστικές ραβδώσεις στο σώμα που μιμούνται μεταλλικά σκεύη (3).

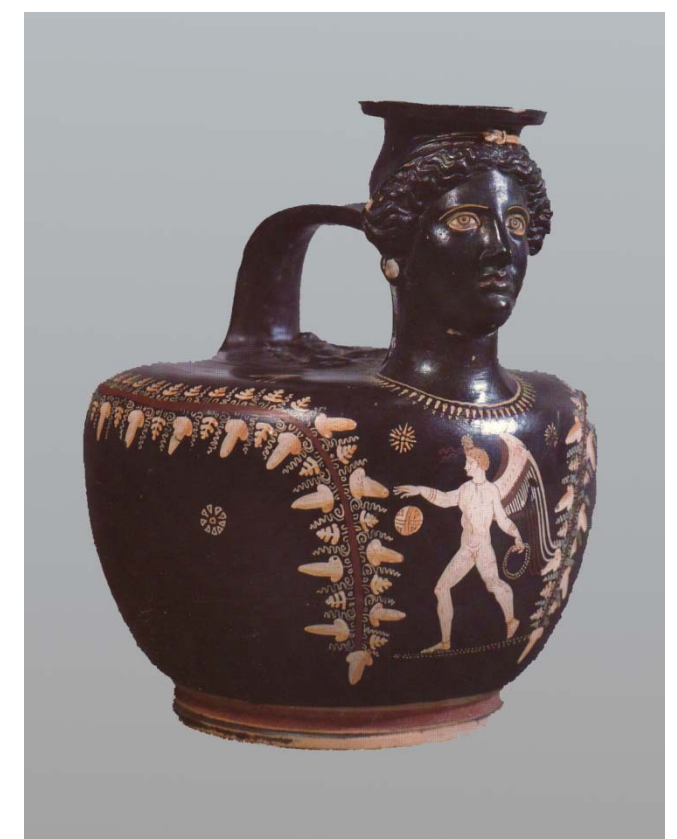
Παραγωγή αγγείων Gnathia έχουμε επίσης στα εργαστήρια της Σικελίας, της Ποσειδωνίας και της Καμπανίας (κυρίως άποδες κύλικες με συνδυασμό γραπτής και εμπιέστης διακόσμησης), κάτω από άμεση απουλική επίδραση.

Συνηθίζονται αγγεία μικρού σχήματος, όπως σκύφοι, κοτύλες, κάνθαροι, πελίκες, οινοχόες (του τύπου της επίχυσης), αρυβαλλοειδείς λήκυθοι, αλάβαστρα και βομβύλιοι. Λιγότεροι είναι οι διακοσμημένοι καλυκωτοί, κωδωνόσχημοι και σκυφοειδείς κρατήρες. Τα διακοσμητικά μοτίβα που απαντώνται συχνότερα είναι κληματίδες και τσαμπιά σταφυλιών, κλαδιά και φύλλα κισσού, ελικόσπειρες, κυμάτια κ.ά. Από τα εικονιστικά θέματα προτιμώνται μεμονωμένες μορφές (Σάτυροι, Μαινάδες, Έρωτες, Νίκες, φλύακες), γυναικεία κεφάλια ανάμεσα σε έλικες ή διάφορα αντικείμενα (όπως θεατρικά προσωπεία, συμποσιακά σκεύη, μουσικά όργανα κ.ά.), ενώ σπάνια εμφανίζονται πολυπρόσωπες παραστάσεις.

Ελένη Μανακίδου



1. Απουλική αρυβαλλοειδής λήκυθος, π. 350 π.Χ.



2. Απουλικός ασκός, κύκλος του Z. του Ρόδου, π. 330 π.Χ.



3. Απουλικός κωδωνόσχημος κρατήρας, τέλη 4ου αι. π.Χ.